

Impression via iPrint

Ce chapitre décrit l'utilisation d'**iPrint** sur un poste quelconque.

Ce poste peut être un poste institutionnel ou privé tel qu'un portable ou un poste fixe situé à l'intérieur de UniGE (connexion WiFi ou filaire) ou situé au domicile de l'utilisateur et connecté au réseau Internet par ADSL.

Être titulaire d'un compte **Novell** est la condition nécessaire pour utiliser **iPrint**.

Il y a deux pages principales pour l'impression:

- Etudiants: etuprint.unige.ch
Donne accès à la liste des imprimantes Etudiants classée par bâtiments.
- Employés, externes : print.unige.ch
Donne accès à la liste des imprimantes des facultés.

Les employés peuvent imprimer sur les imprimantes étudiants, la réciproque n'est généralement pas vraie.

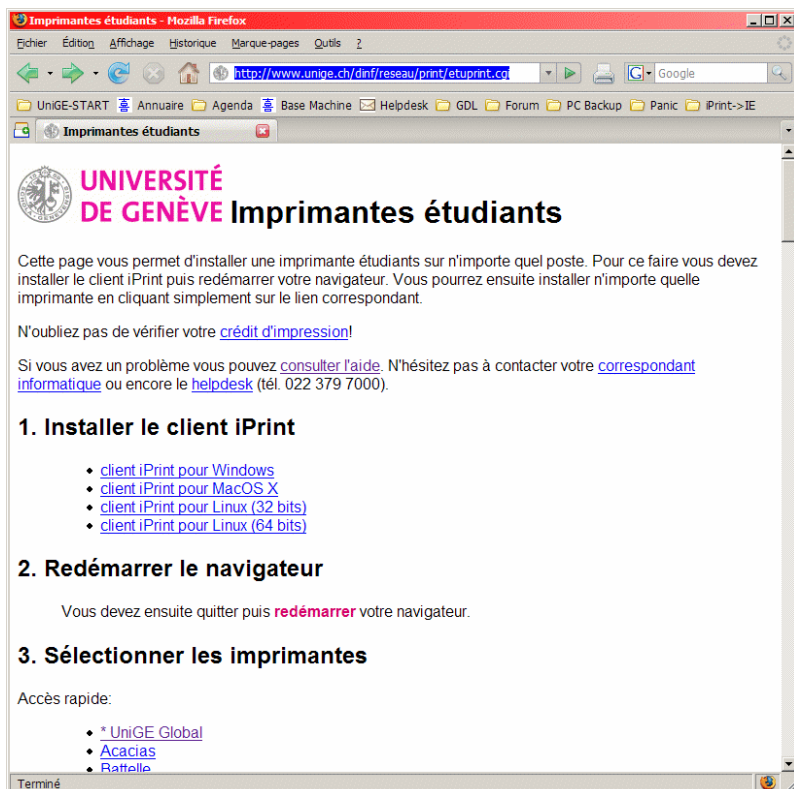
Pour les étudiants n'oubliez pas de vérifier votre [crédit d'impression](#) !

Installation du client

La première étape consiste à installer le client **iPrint**.

Cette installation ne se fait qu'une fois, lors de la première utilisation du système d'impression **iPrint**.

Le client **iPrint** est indépendant du client **Novell Netware** installé sur les postes académiques ou administratifs UniGE et il devra également être installé sur ces postes pour pouvoir utiliser le système d'impression **iPrint**.



Il suffit de se rendre sur une des deux pages précitées et de cliquer sur le lien du client qui

correspond à votre système d'exploitation.

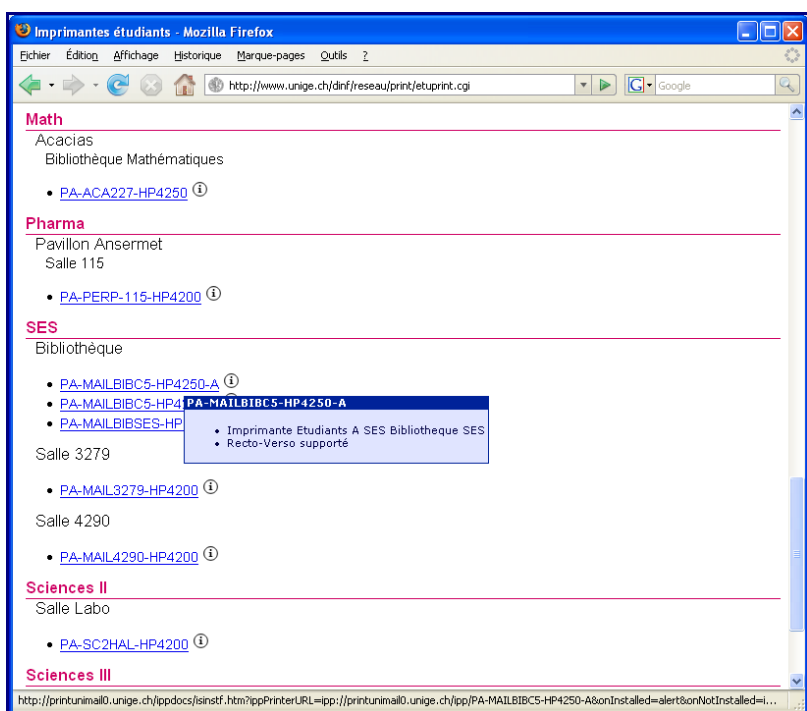
En cliquant sur le lien, dans l'exemple **client iPrint pour Windows**, le navigateur propose de télécharger un fichier exécutable (nipp-s.exe). Il suffit de répondre **enregistrer le fichier** puis **ouvrir** (ou **exécuter** selon le navigateur). Le client **iPrint** s'installe alors tout seul.

Comme mentionné il faut **redémarrer le navigateur** pour que l'installation soit prise en compte – dans certain cas, il faut redémarrer le poste si le service **iPrint** ne fonctionne pas.

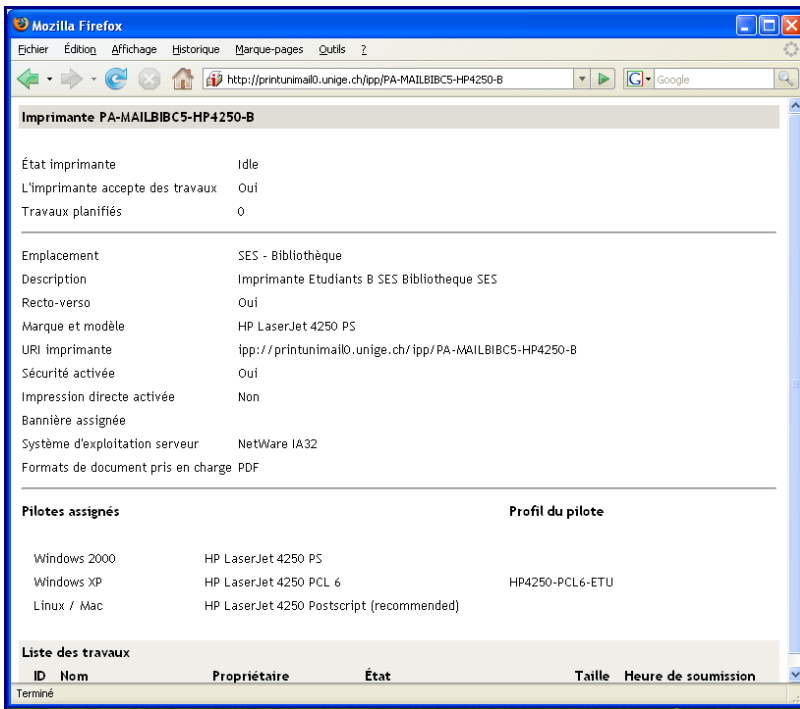
Installation d'une imprimante

La deuxième étape, répétable pour toutes les imprimantes souhaitées, consiste à installer l'imprimante sur le poste.

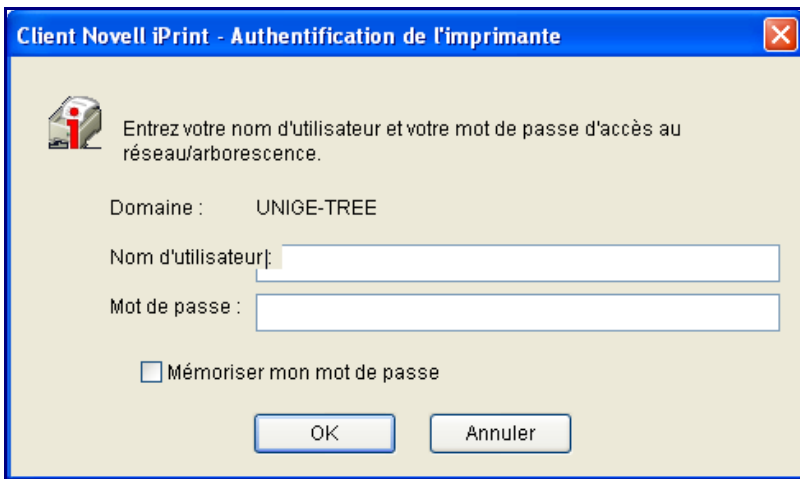
Pour commencer il faut se rendre sur la même page que précédemment. Sous le point **3. Sélectionner les imprimantes** on trouve la liste des imprimantes disponibles. En passant la souris sur un nom on peut facilement lire la description et quelques informations complémentaires.



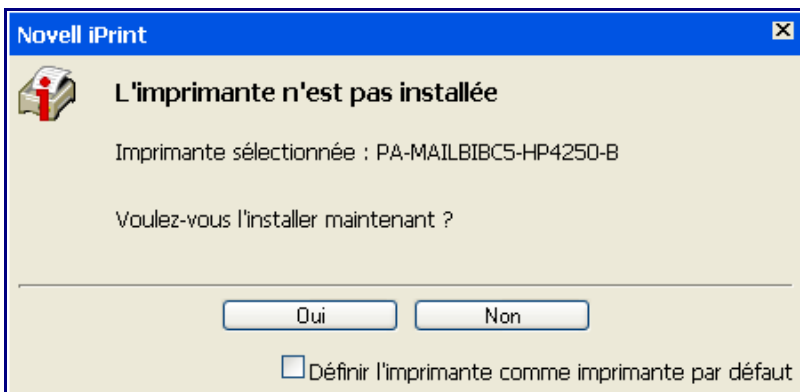
En cliquant sur le petit "i" présent à côté de chaque imprimante on peut alors obtenir des détails plus complets sur l'imprimante en question.



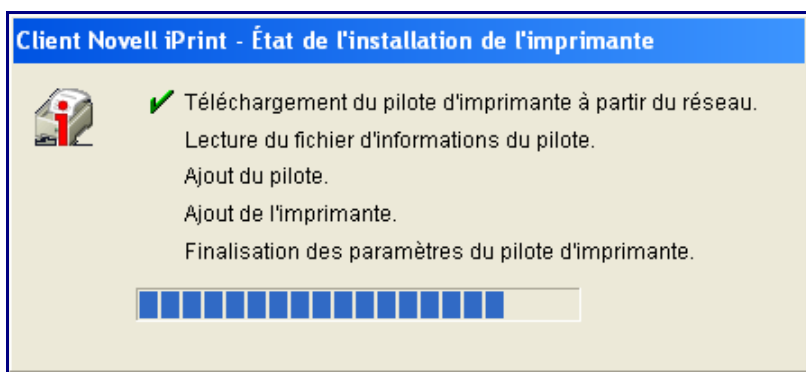
Pour installer une imprimante il suffit de cliquer sur son nom, par exemple **PA-MAILBIBC5-HP4250-B**. Un message demande alors de s'authentifier (avec son nom court et son mot de passe ISIs habituel) pour vérifier que vous avez bien les droits d'imprimer sur cette imprimante.



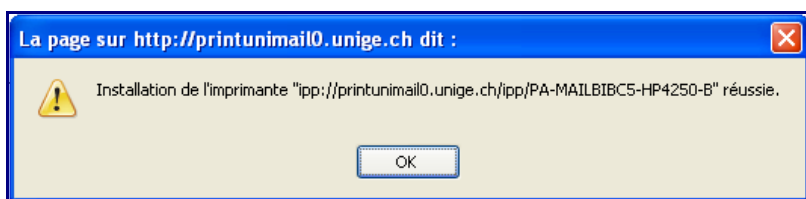
Une fois authentifié le client va vérifier que l'imprimante n'est pas déjà installée et le cas échéant vous proposer de l'installer.



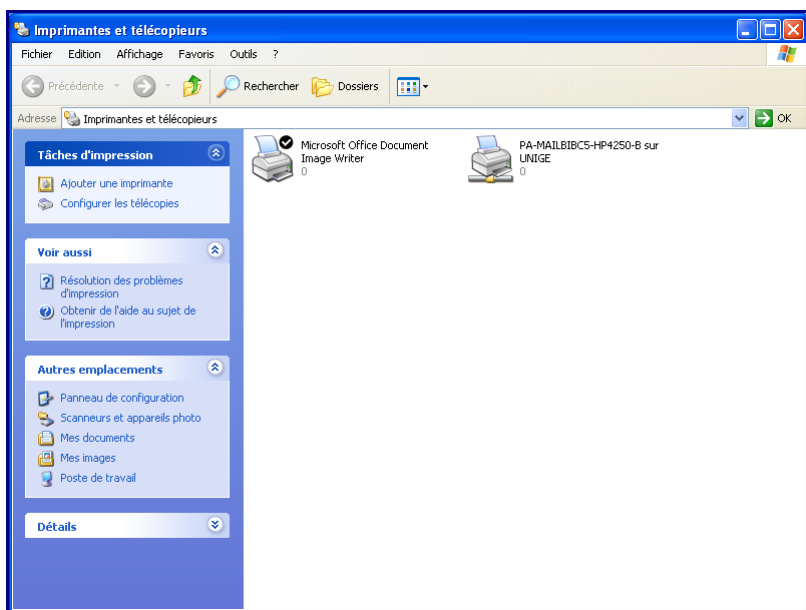
Au besoin vous pouvez choisir d'installer cette imprimante par défaut en cochant la case correspondante. Après avoir validé l'installation celle-ci commence.



Un message vous informe ensuite si tout c'est bien passé (ou pas...).

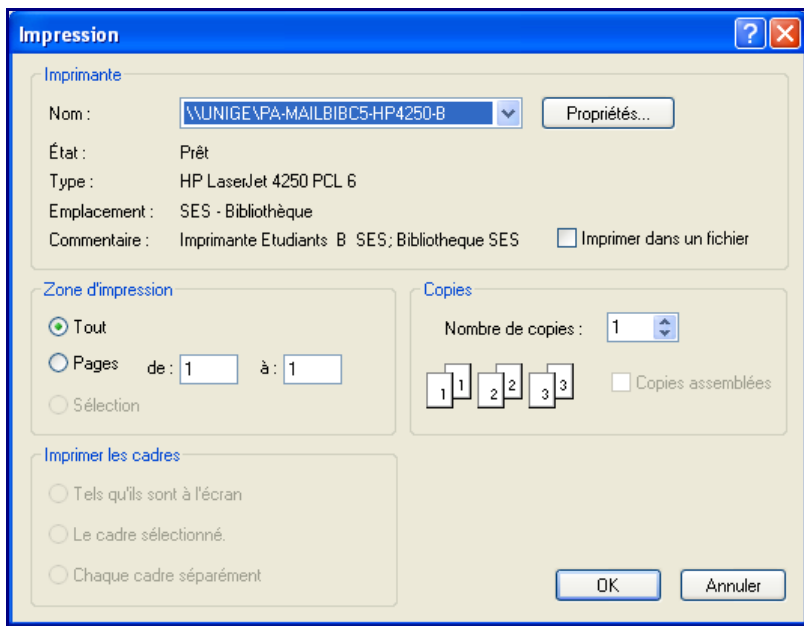


Vous pouvez vérifier que l'imprimante est bien là dans vos imprimantes.



Finalement vous pouvez imprimer sur cette nouvelle imprimante qui est dorénavant disponible dans vos imprimantes. Les éventuelles options matériels de l'imprimante sont automatiquement configurées.

Certaines imprimantes couleurs **Étudiants** sont configurées par défaut pour l'impression en noir.



Pour les personnes qui n'ont pas le client **Novell** installé il vous sera ensuite demandé de vous authentifier une fois par session.

Linux

L'installation du client et des imprimantes est très similaire sous Linux mais il faut ajouter deux étapes supplémentaires pour les distributions autres que SLED.

- il faut penser que les droits **root** sont nécessaires pour installer une imprimante. Vous pouvez donner les droits d'installation dans CUPS (gestionnaire d'impression de Linux) à un utilisateur en utilisant la commande `lppasswd -a linux_user_account -g sys` (où `linux_user_account` est le nom court de l'utilisateur sous Linux).
- il faut lancer le programme `/opt/novell/iprint/bin/iprint-listener` au démarrage: Aller dans les options de gnome, choisir session, et dans programme de démarrage cliquer ajouter et inscrire `/opt/novell/iprint/bin/iprint-listener` dans la commande de démarrage. Il faut également le lancer à la main pour la session en cours en tapant `/opt/novell/iprint/bin/iprint-listener &` dans un terminal.